



Mendukung UMKMK Berkembang

Supporting SME's to Develop

laporan tahunan • 2012 • annual report

PROGRAM KEMITRAAN DAN BINA LINGKUNGAN (PKBL)
PARTNERSHIP AND COMMUNITY DEVELOPMENT PROGRAM



Perum Jaminan Kredit Indonesia (Jamkrindo) merupakan BUMN yang didirikan dengan PP Nomor 41 Tahun 2008 untuk menggantikan dan melanjutkan tugas dan wewenang Perum Sarana Pengembangan Usaha

Perum Jaminan Kredit Indonesia (Jamkrindo) is a State Owned Enterprise established by virtue of Government Regulation Number 41 Year 2008 to replace and carry out duty and authority of Perum Sarana Pengembangan Usaha



Daftar Isi Table of Contents

Bab 01	Pengantar <i>Foreword</i>	1
Bab 02	Sambutan Ketua Dewan Pengawas <i>Message from Chairman of Board of Supervisory</i> Sambutan Direktur Utama <i>Message from President Director</i>	2 3
Bab 03	Program Kemitraan Perum Jamkrindo <i>Partnership Program of Perum Jamkrindo</i> Kisah Mitra Binaan Perum Jamkrindo <i>Story of Perum Jamkrindo's Mentored Partner</i> Penyaluran Dana Pembinaan <i>Transfer of Development Fund</i>	4 10 19
Bab 04	Penyaluran Bina Lingkungan Perum Jamkrindo <i>Transfer of Environmental Development Program Fund of Perum Jamkrindo</i>	23



Pengantar

Foreword

Perum Jamkrindo memiliki kegiatan usaha memberikan penjaminan kredit kepada Usaha Mikro, Kecil dan Menengah serta Koperasi (UMKMK) yang sejalan dengan Program Kemitraan dan Bina Lingkungan (PKBL) yang bertujuan memajukan usaha masyarakat yang mandiri.

Perum Jamkrindo runs a business in providing credit guarantee to Micro, Small Medium, Enterprise and Cooperative (UMKMK) which is in accordance to our Partnership and Environmental Development Program (PKBL) with the objective of developing independent business.

Program Kemitraan adalah Program untuk meningkatkan kemampuan usaha masyarakat agar menjadi tangguh dan mandiri melalui pemanfaatan dana dari hasil penyisihan laba Perum Jamkrindo. Program Bina Lingkungan merupakan Program pemberdayaan sosial masyarakat oleh Perum Jamkrindo melalui pemanfaatan dana dari hasil laba Perum Jamkrindo.

Program Kemitraan dan Bina Lingkungan diatur dalam Peraturan Menteri Negara BUMN Nomor: PER-05/MBU/2007 tanggal 27 April 2007 tentang Program Kemitraan Badan Usaha Milik Negara dengan Usaha kecil dan Program Bina Lingkungan.

Program Kemitraan dan Bina Lingkungan Perum Jamkrindo tahun 2012 yang ditulis dalam buku ini merupakan gambaran pertanggungjawaban Perum Jamkrindo yang disalurkan melalui Program Kemitraan dan Bina Lingkungan yang sudah dilakukan di berbagai wilayah kerja Perum Jamkrindo.

Dengan adanya Laporan ini diharapkan tercipta hubungan baik yang berkesinambungan yang saling menguntungkan antara masyarakat dan Perum Jamkrindo sehingga dapat bermanfaat bagi semua pihak yang berkepentingan, sekaligus menjadi pendorong semangat bagi Perum Jamkrindo untuk lebih meningkatkan kesejahteraan dan berperan dalam kemajuan di masyarakat melalui Program Kemitraan dan Bina Lingkungan.

The partnership Program is a program which increases the people's business capabilities in order to become strong and independent through the use of funds taken from the Perum Jamkrindo's profit. Environmental Development Program is Perum Jamkrindo's social empowerment effort through the usage of funding derived from Perum Jamkrindo's profit.

The partnership and Environmental Development Program is regulated by the State SME Minister Regulation No. PER-05/MBU/2007 dated April 27th, 2007 on SOE Partnership Program with Small Enterprise and Environmental Development Program.

Perum Jamkrindo's Partnership and Environmental Development Program in 2012 that is written in this book is an illustration of the Company's effort to fulfill responsibilities which is manifested through this program that has been implemented in the many divisions of Perum Jamkrindo.

With the finalizing of this Report, we hope for a good, sustainable and beneficial relation between the people and Perum Jamkrindo in order to bring benefit for all related parties, as well as to enforce the spirit in Perum Jamkrindo to increase the welfare and to be an active part of the people's development through our Partnership and Environmental Development Program.





Sambutan Ketua Dewan Pengawas

Message from Chairman of Board of Supervisors



Dengan senang hati kami dapat melaksanakan pertanggungjawaban sosial kepada masyarakat sepanjang tahun 2012 dengan sukses dan mendapat sambutan hangat dari masyarakat melalui Program kemitraan dan Bina Lingkungan (PKBL).

We gleefully conduct the successful social responsibility during the year 2012 through Partnership and Environmental Development Program (PKBL) which gained a warm welcome from the people.

PKBL merupakan wujud tanggungjawab sosial Perum Jamkrindo terhadap masyarakat dan lingkungan. Kami yakin bahwa keadaan masyarakat yang baik didukung oleh kebersamaan didalam masyarakat itu sendiri termasuk antara Perum Jamkrindo dan masyarakat yang pada akhirnya dapat mendukung kondisi yang kondusif untuk kemajuan Perum Jamkrindo itu sendiri.

PKBL is the manifestation of Perum Jamkrindo's social responsibility to the people and the environment. We are sure that the good condition of the society, coupled with the cooperations produced including the one between Perum Jamkrindo and the people, will in the end result in a conducive support for the development of the Company itself.

Program Kemitraan yang dilaksanakan Perum Jamkrindo adalah dengan menyalurkan pembiayaan bagi usaha mikro, kecil, yang *feasible* namun memiliki keterbatasan untuk mengakses sumber pendanaan. Selain itu Perum Jamkrindo menyalurkan dana pembinaan untuk membantu memasarkan produk mitra binaan, melalui kegiatan pameran, dan juga peningkatan kemampuan, melalui pelatihan. Penyaluran Dana Program Kemitraan juga dilakukan melalui sinergi BUMN, sehingga diharapkan penyaluran Dana Program Kemitraan lebih efektif dan bermanfaat terutama dalam upaya mendukung Program Pemerintah. Pada tahun 2012 Perum Jamkrindo menyalurkan pinjaman Program Kemitraan sebesar Rp11.039.585.500 dan menyalurkan Dana Pembinaan sebesar Rp931.768.000.

The partnership program conducted by Perum Jamkrindo is an activity of transferring funds to the small and feasible micro business which had limited access to funding sources. Apart from that, Perum Jamkrindo also transfers development funds to help market the products of our mentored partners through exhibitions. Furthermore, we also help improve capabilities by conducting training. The Partnership Program Fund Transfer is also conducted through the synergy of SOE. Therefore, we expect that the Fund Partnership Program becomes more effective and beneficial especially in supporting Governmental Program. In 2012, Perum Jamkrindo transferred Rp11,039,585,500 loan to the partnership program and provided Development Fund of Rp931,768,000.

Program Bina Lingkungan merupakan Program dalam rangka pemberdayaan kondisi sosial masyarakat melalui pembangunan sarana umum, pelestarian alam dan bantuan kemanusiaan. Pada tahun 2012 Program Bina Lingkungan yang disalurkan Jamkrindo adalah sebesar Rp2.649.780.694 yang terdiri dari penyaluran Program Bina Lingkungan Perusahaan sebesar Rp2.299.780.694 dan penyaluran untuk Program BUMN Peduli sebesar Rp350.000.000.

Environmental Development Program is a program which empowers the social condition of the people through our efforts in building public facilities, conserving nature and aid of humanity. In 2012, Environmental Development Program is transferred through Jamkrindo with the amount of Rp2,649,780,694 which consists of Rp2,299,780,694 for the Company's Environmental Development Program and Rp350,000,000 in the transfer made for SOE Care Program.

Dewan Pengawas berharap penyaluran Program Kemitraan dan Bina Lingkungan dapat ditingkatkan dengan memperhatikan akuntabilitas, transparansi, serta meningkatkan kerjasama antara BUMN sehingga Penyaluran Program Kemitraan dan Bina Lingkungan dapat meningkatkan kesejahteraan masyarakat.

Board of Supervisors hope that the transfer conducted in Partnership and Environmental Development Program can be increased while considering the accountability, transparency as well as increase the cooperation between SOE in order for the transfers made in our Partnership and Environmental Development Program can improve society welfare.

Choirul Djamhari



Sambutan Direktur Utama

Message from President Director

Perum Jamkrindo didirikan untuk mendukung pengembangan usaha mikro kecil dan menengah, serta koperasi, agar dapat berperan dalam perekonomian nasional, sehingga sejak awal Perum Jamkrindo sudah dekat dengan usaha UMKM. Dengan adanya Program Kemitraan dan Bina Lingkungan semakin memperkokoh kedekatan tersebut.

Perum Jamkrindo was founded to support the development of SME business as well as cooperative in order to establish a role in the national economy. Hence, Perum Jamkrindo has had a close bond with UMKM businesses from the start. The Partnership and Environmental Development Program strengthens this relation.



Assalamualaikum. Wr. Wb.

Dalam pelaksanaan kegiatan PKBL selalu memperhatikan ketentuan yang berlaku yaitu berdasarkan Peraturan Menteri Negara BUMN Nomor: PER-05/MBU/2007 tanggal 27 April 2007 tentang Program Kemitraan Badan Usaha Milik Negara dengan Usaha Kecil dan Program Bina Lingkungan.

Melalui penyaluran Dana Program Kemitraan Perum Jamkrindo berupaya dapat menghantarkan para pelaku usaha kecil meningkatkan kemampuannya menjadi tangguh dan mandiri. Perum Jamkrindo juga turut mendukung Program Pemerintah yaitu dalam Gerakan Peningkatan Produktivitas Pangan berbasis Korporasi (GP3K) sebagai salah satu upaya mendukung Program Ketahanan Pangan serta mendukung sinergi antar BUMN.

Untuk penyaluran dana Bina Lingkungan diharapkan dapat meningkatkan pemberdayaan kondisi sosial masyarakat. Kegiatan yang dilaksanakan Perum Jamkrindo pada tahun 2012 diprioritaskan pada bantuan untuk pendidikan selain bantuan untuk pembangunan sarana umum, perbaikan sarana ibadah serta turut mendukung Program Pemerintah dalam Gerakan Penanaman 1 Milyar pohon melalui gerakan penghijauan.

Demikian semoga Tuhan Yang Maha Esa meridhoi upaya kita semua.

Wassalamualaikum Wr. Wb.

Assalamualaikum. Wr. Wb.

In the PKBL operation, we always uphold the existing regulations based on the State SME Minister Regulation No. PER-05/MBU/2007 dated April 27th, 2007 on SOE Partnership Program with Small Enterprise and Environmental Development Program.

Through the transfer of Partnership Program Funding, Perum Jamkrindo takes an effort to mentor small business owners to increase their capability in order to become strong and independent. Perum Jamkrindo also supports the Government Program which is Corporate-Based Food Productivity Increase Activity (GP3K) as one of the ways to support Food Security Program as well as bond a synergy between SOEs.

For the transfer of Environmental Development, it is hoped that it will increase the empowerment of social condition. The effort that Perum Jamkrindo has conducted in 2012 prioritizes on education relief aside from the construction of public facility, renovation of religious buildings as well as supporting the government program of 1 Billion Tree Planting through our green movement.

Therefore, may the Almighty God bless all our efforts.

Wassalamualaikum Wr. Wb.

Diding S. Anwar

Program Kemitraan Perum Jamkrindo

Partnership Program of Perum Jamkrindo

Program Kemitraan merupakan program untuk meningkatkan kemampuan usaha kecil agar menjadi tangguh melalui pemanfaatan dana dari bagian laba perusahaan yang ditetapkan dalam RPB (Rapat Pembahasan Bersama). Sumber dana lainnya untuk kegiatan Program Kemitraan adalah berasal dari penerimaan angsuran pokok, jasa administrasi pinjaman, dan jasa giro dana Program Kemitraan.

Program Kemitraan mempersiapkan pengusaha kecil yang *feasible* tetapi belum *bankable* untuk selanjutnya dapat meningkat menjadi usaha dengan skala ekonomi yang layak dari sudut penilaian perbankan.

Program Kemitraan diimplementasikan dalam bentuk penyaluran Pinjaman Kemitraan dan bantuan Dana Pembinaan dalam rangka untuk meningkatkan produktivitas mitra binaan.

Penyaluran Pinjaman Kemitraan diperuntukkan bagi usaha kecil produktif di semua sektor ekonomi yang memiliki keterbatasan akses permodalan dan pemasaran, sehingga diperlukan dukungan dalam hal kemudahan persyaratan.

Perum Jamkrindo secara berkala mengikutsertakan mitra binaan dalam kegiatan pameran untuk memperluas wilayah pemasaran. Selain itu Perum Jamkrindo juga mengadakan pelatihan untuk mitra binaan.

Strategi Perum Jamkrindo untuk meningkatkan penyaluran Program Kemitraan antara lain dengan melakukan kerjasama dengan BUMN Pembina lain yang mampu dan layak menyalurkan dana Program Kemitraan, melakukan penyaluran Program Kemitraan dengan cara pembentukan *cluster*.

Perkembangan penyaluran Program Kemitraan Perum Jamkrindo dari tahun 2008-2012 dapat dilihat pada tabel berikut:

The partnership Program is a program to increase the capability of small business entities in order to become strong through the use of funds from the Company's profit established in the RPB (Discussion Meeting). Other funding sources for the Partnership Program come from principal payment revenues, administration service of loans, and current funds set aside for the Partnership Program.

The Partnership Program helps the feasible small business entities which has not yet become bankable to further increase their business with an appropriate economic scale from the banking perspective.

This Partnership Program is implemented in the form of a Partnership Loan transfer and Development Fund aid in order to increase the productivity of the mentored partners.

The distribution of the Partnership Loan is used for productive small businesses in all economic sectors which has limited access to capital and marketing. Therefore, a support is needed in terms of the requirements.

Perum Jamkrindo periodically involves the mentored partners in exhibition events to widen their marketing efforts Furthermore, Perum Jamkrindo holds trainings for the mentored partners.

Perum Jamkrindo's strategy to increase the distribution of the Partnership Program is to cooperate with other Mentor SOE that are able to transfer fund for the program and enable it by forming clusters.

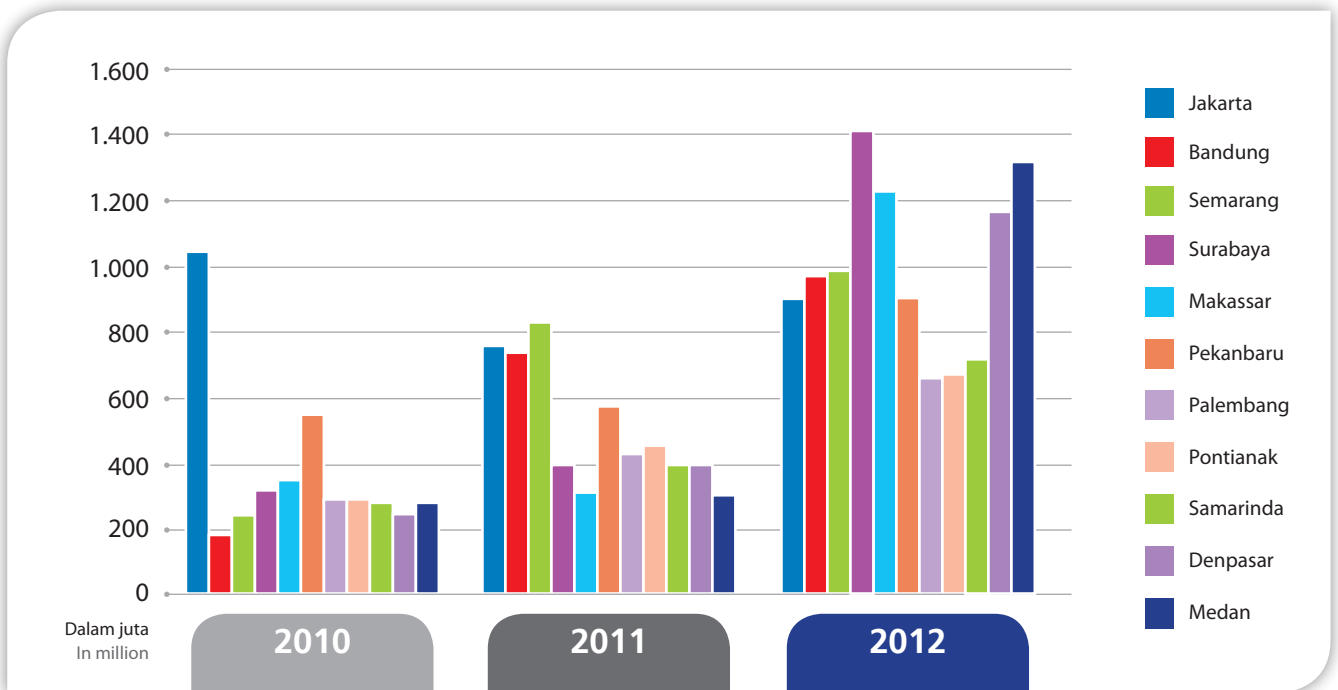
The development of Perum Jamkrindo's Partnership Program from the year 2008 to 2012 can be viewed in the table below:

Kanca / Branch Office	2008	2009	2010	2011	2012
Jakarta	566.700.000	590.000.000	1.050.000.000	755.000.000	907.000.000
Bandung	145.000.000	230.000.000	185.000.000	738.878.000	982.978.000
Semarang	200.000.000	170.000.000	240.000.000	834.107.500	999.107.500
Surabaya	273.000.000	321.000.000	320.000.000	401.000.000	1.405.000.000
Makassar	291.000.000	431.500.000	341.000.000	325.000.000	1.245.000.000
Pekanbaru	328.000.000	474.500.000	549.215.118	580.000.000	920.000.000
Palembang	165.000.000	262.500.000	295.000.000	435.000.000	670.000.000
Pontianak	120.000.000	222.500.000	296.500.000	455.000.000	683.000.000
Samarinda	178.000.000	300.000.000	290.000.000	402.500.000	716.000.000
Denpasar	165.000.000	250.000.000	250.000.000	400.000.000	1.185.000.000
Medan	80.000.000	207.000.000	280.000.000	305.000.000	1.326.500.000
JUMLAH / TOTAL	2.511.700.000	3.459.000.000	4.096.715.118	5.631.485.500	11.039.585.500



REALISASI PENYALURAN DANA PINJAMAN PROGRAM KEMITRAAN BERDASARKAN KANTOR CABANG PERUM JAMKRINDO TAHUN 2010 - 2012

REALIZATION OF FUND DISBURSEMENT OF PARTNERSHIP PROGRAM BASED ON BRANCH OFFICE OF PERUM JAMKRINDO 2010 - 2012



REALISASI PENYALURAN DANA PEMBINAAN PROGRAM KEMITRAAN BERDASARKAN KANTOR CABANG PERUM JAMKRINDO TAHUN 2008 - 2012

REALIZATION OF FUND DISBURSEMENT OF PARTNERSHIP PROGRAM BASED ON BRANCH OFFICE OF PERUM JAMKRINDO 2008 - 2012

Kanca / Branch Office	2008	2009	2010	2011	2012
Kampus	2.500.000	168.715.000	215.837.500	-	812.318.000
Jakarta	97.000.000	91.000.000	113.000.000	195.495.445	54.000.000
Bandung	-	23.550.000	59.800.000	52.500.000	9.550.000
Semarang	4.000.000	7.500.000	11.750.000	83.100.000	12.500.000
Surabaya	-	18.414.000	-	27.649.000	1.500.000
Pekanbaru	-	24.000.000	-	-	-
Pontianak	-	-	-	20.200.000	41.900.000
Samarinda	-	-	-	37.100.000	-
JUMLAH / TOTAL	103.500.000	333.179.000	400.387.500	416.044.445	931.768.000



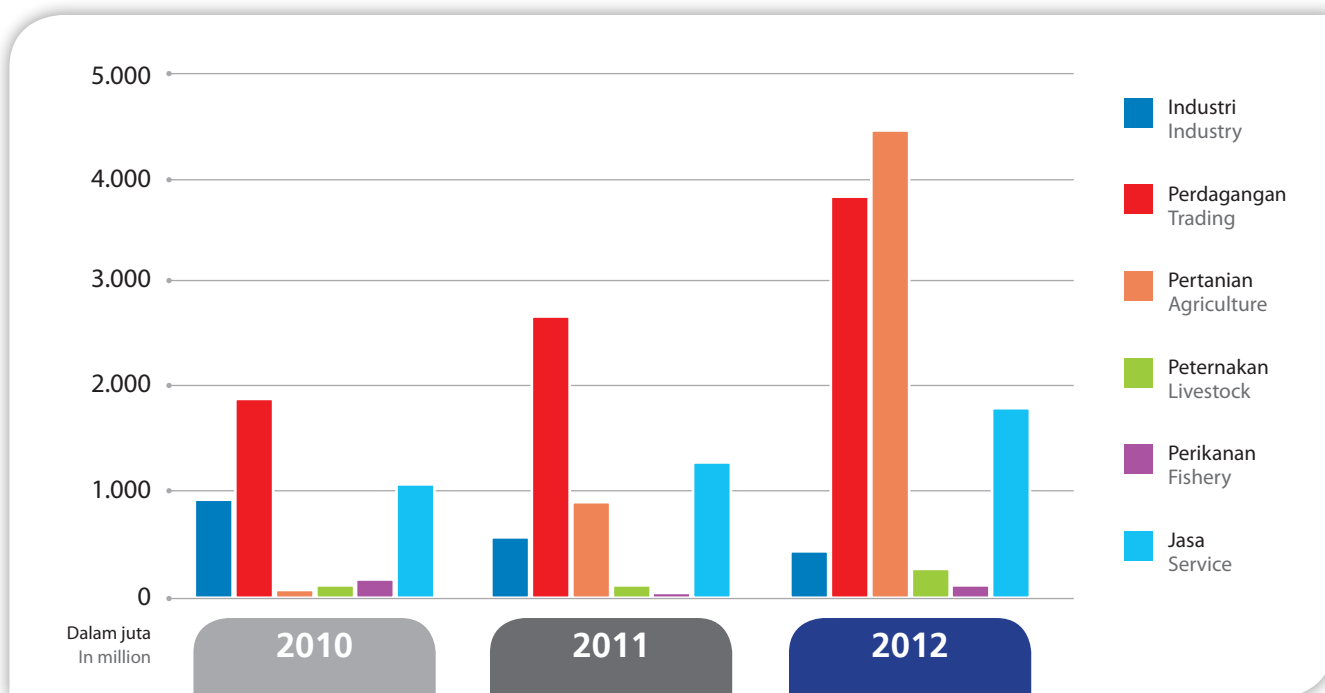
REALISASI PENYALURAN PINJAMAN PROGRAM KEMITRAAN BERDASARKAN SEKTOR TAHUN 2008 - 2012

REALIZATION OF FUND DISBURSEMENT OF PARTNERSHIP PROGRAM BASED ON SECTOR 2008 - 2012

Sektor / Sector	2008	2009	2010	2011	2012
Industri / Industry	481.700.000	275.000.000	930.000.000	596.000.000	485.000.000
Perdagangan / Trading	1.299.000.000	2.111.000.000	1.884.715.118	2.684.400.000	3.852.500.000
Pertanian / Agriculture	-	-	40.000.000	891.085.500	4.461.085.500
Peternakan / Livestock	-	-	70.000.000	145.000.000	290.000.000
Perikanan / Fishery	40.000.000	102.000.000	90.000.000	-	100.000.000
Jasa / Service	691.000.000	971.000.000	1.082.000.000	1.315.000.000	1.851.000.000
JUMLAH / TOTAL	2.511.700.000	3.459.000.000	4.096.715.118	5.631.485.500	11.039.585.500

REALISASI PENYALURAN PINJAMAN PROGRAM KEMITRAAN BERDASARKAN SEKTOR TAHUN 2010 - 2012

REALIZATION OF FUND DISBURSEMENT OF PARTNERSHIP PROGRAM BASED ON SECTOR 2010 - 2012





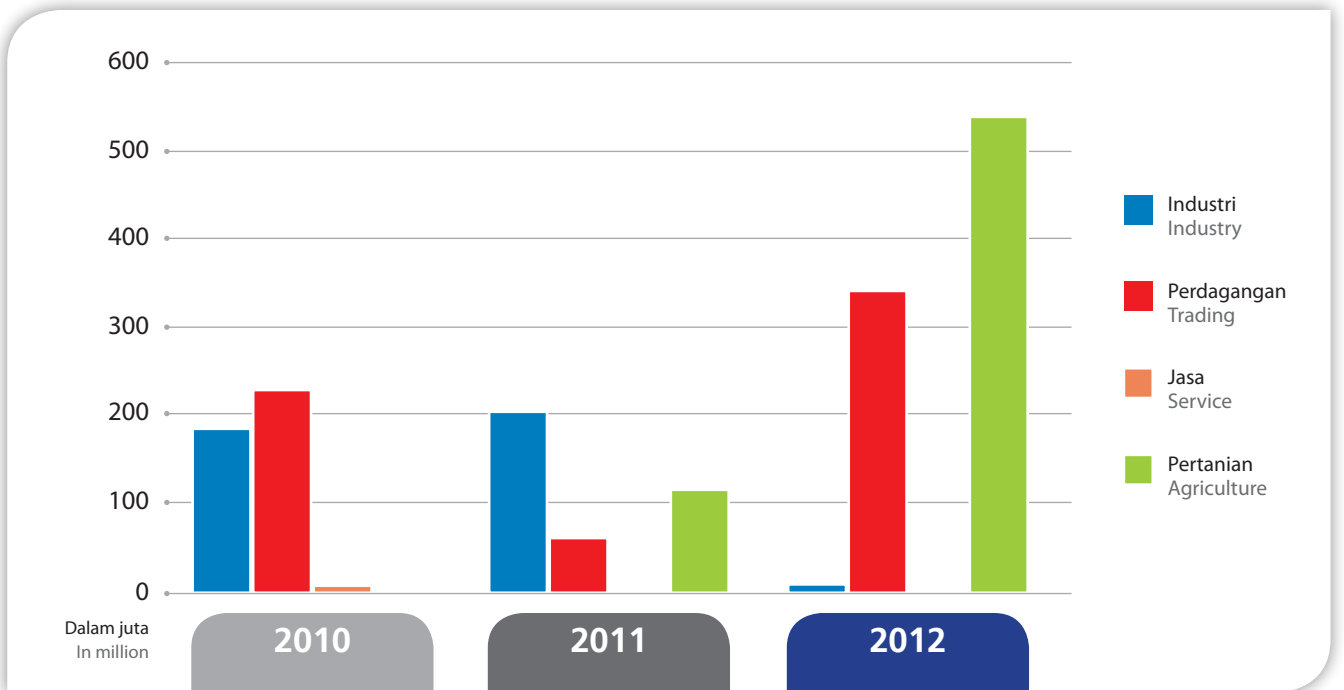
REALISASI PENYALURAN DANA PEMBINAAN PROGRAM KEMITRAAN BERDASARKAN SEKTOR TAHUN 2008-2012

REALIZATION OF FUND DISBURSEMENT OF PARTNERSHIP PROGRAM BASED ON SECTOR 2008 - 2012

Sektor / Sector	2008	2009	2010	2011	2012
Industri / Industry	62.000.000	-	182.937.500	228.394.445	7.750.000
Perdagangan / Trading	41.500.000	333.178.000	205.700.000	62.550.000	384.018.000
Jasa / Service	-	-	11.750.000	-	-
Pertanian / Agriculture	-	-	-	125.100.000	540.000.000
JUMLAH / TOTAL	103.500.000	333.178.000	400.387.500	416.044.445	931.768.000

REALISASI PENYALURAN DANA PEMBINAAN PROGRAM KEMITRAAN BERDASARKAN SEKTOR TAHUN 2010 - 2012

REALIZATION OF FUND DISBURSEMENT OF PARTNERSHIP PROGRAM BASED ON SECTOR 2010 - 2012





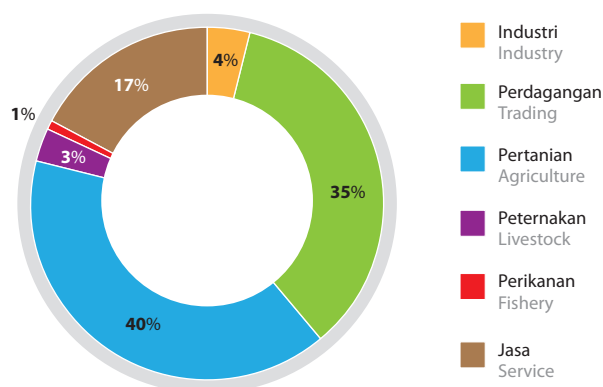
Selama tahun 2012 Perum Jamkrindo telah menyalurkan dana Program Kemitraan sebagaimana dapat dilihat pada tabel berikut:

During the year 2012 Partnership Program of Perum Jamkrindo has disbursed funds as shown in the following table:

PENYALURAN PINJAMAN PROGRAM KEMITRAAN BERDASARKAN SEKTOR TAHUN 2012

REALIZATION OF LOAN DISTRIBUTION OF PARTNERSHIP PROGRAM BASED ON SECTOR ON 2012

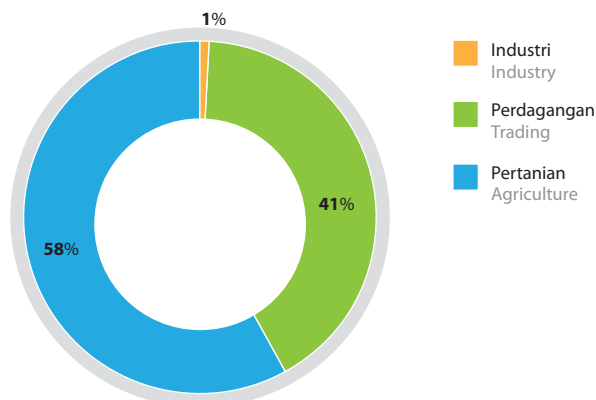
Sektor Sector	Rp. Juta Rp. Million
Industri / Industry	485.00
Perdagangan / Trading	3.852.50
Pertanian / Agriculture	4.461.08
Peternakan / Livestock	290.00
Perikanan / Fishery	100.00
Jasa / Service	1.851.00
JUMLAH / TOTAL	11.039.58



PENYALURAN DANA PEMBINAAN PROGRAM KEMITRAAN BERDASARKAN SEKTOR TAHUN 2012

REALIZATION OF LOAN DISTRIBUTION OF PARTNERSHIP PROGRAM BASED ON SECTOR ON 2012

Sektor Sector	Rp. Juta Rp. Million
Industri / Industry	7.750
Perdagangan / Trading	384.01
Pertanian / Agriculture	540.00
JUMLAH / TOTAL	931.76



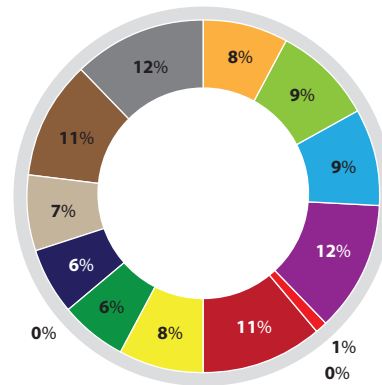


PENYALURAN PROGRAM KEMITRAAN BERDASARKAN WILAYAH DATI I TAHUN 2012
PENYALURAN PROGRAM KEMITRAAN BERDASARKAN WILAYAH DATI I TAHUN 2012

Daerah Tingkat I /
Provinces

DKI Jakarta
Jawa Barat / West Java
Jawa Tengah / Central Java
Jawa Timur / East Java
Papua
Sulawesi Utara / North Sulawesi
Sulawesi Selatan / South Sulawesi
Riau
Sumatera Selatan / South Sumatera
Kalimantan Tengah / Central Kalimantan
Kalimantan Barat / West Kalimantan
Kalimantan Timur / East Kalimantan
Bali
Sumatera Utara / North Sumatera
JUMLAH / TOTAL

Rp. Juta Rp. Million	
907.00	
982.97	
999.10	
1.355.00	
50.00	
0.00	
1.245.00	
920.00	
670.00	
50.00	
633.00	
716.00	
1.185.00	
1.326.50	
11.039,585	



- DKI Jakarta
- Jawa Barat / West Java
- Jawa Tengah / Central Java
- Jawa Timur / East Java
- Papua
- Sulawesi Selatan / South Sulawesi
- Riau
- Sumatera Selatan / South Sumatera
- Kalimantan Barat / West Kalimantan
- Kalimantan Timur / East Kalimantan
- Bali
- Sumatera Utara / North Sumatera





Kisah Mitra Binaan Perum Jamkrindo (1)

Story of Perum Jamkrindo's Mentored Partner (1)

Nadi Jaya Batako

Gusti Ngurah Muliawan / Nadi Jaya Batako memulai usaha di bidang Pembuatan Batako pada tahun 2008 bertempat di Br. Sarmerta, Desa Negari, Kec. Banjarangkan, Klungkung Denpasar. Alasan usaha ini didirikan adalah pada saat itu Bapak I Gusti Ngurah Muliawan hendak membangun usaha ini di sekitar tempat usaha berdiri belum ada Pemasok Batako dan di daerah sekitar mulai banyak dibangun perumahan dan rumah kost.

Oleh karena melihat adanya peluang tersebut akhirnya Bapak I Gusti Ngurah Muliawan membangun usaha ini dan diberi nama "NADI JAYA BATAKO". Nadi Jaya Batako adalah usaha yang bergerak di bidang Pencetakan dan Penjualan Batako, dan sekarang juga menyediakan bahan bangunan galian berupa Pasir dan Batu.

Sedangkan untuk pemasaran jual beli bahan bangunan ini Nadi Jaya Batako hanya memfokuskan pada daerah sekitar wilayah Klungkung dan sekitar tempat usaha berdiri, hal itu karena daerah tempat wilayah usaha penjual dan produksi batako masih kurang. Dengan menjadi mitra binaan Perum Jamkrindo Cabang Denpasar diharapkan usaha yang dijalankan makin tambah berkembang dan dapat memenuhi permintaan batako yang semakin meningkat.

Nadi Jaya Batako

Gusti Ngurah Muliawan / Nadi Jaya Batako started its brick-making business in Br. Sarmerta, Negari Village, Banjarangkan Sub-District, Klungkung, Denpasar in 2008. The reason of establishing this business is because Mr. I Gusti Ngurah Muliawan wanted to start distributing bricks in the area where no such business has been established while the housing and rent house constructions were starting to grow there.

Due to his insight for the opportunity, Mr. I Gusti Ngurah Muliawan established the business which he named Nadi Jaya Batako. The business operates in the molding and sales of bricks. Currently, it also provides digging material such as sand and stones.

Meanwhile, for the marketing of construction material of Nadi Jaya Batako, the business only focused on the area of Klungkung and its surrounding. This is due to the lack of area for the sellers and producers of bricks. By becoming a mentored partner of Perum Jamkrindo Denpasar Branch, it is hoped that the business develops and is able to fulfill the increasing demand for bricks.





Kisah Mitra Binaan Perum Jamkrindo (2)

Story of Perum Jamkrindo's Mentored Partner (2)

Si Manis Dodol Hati Mulia

Usaha Pembuatan Dodol dan Kue Tradisional Makassar yang berlokasi di Desa Lengcese Kecamatan Mangarabobang Kabupaten Takalar Propinsi Sulawesi Selatan, awalnya hanya untuk melayani pemesanan guna acara Pernikahan, Aqiqah, Maulid dan acara lainnya di sekitar tempat tinggal ibu Hj. Arifah Dg. Ngiji dimana masyarakat umum, utamanya masyarakat yang masih menjunjung adat Budaya Bugis-Makassar bila mengadakan pesta pernikahan dan pesta lainnya dimana dodol yang terbuat dari Ketan Hitam dan Gula Merah serta Kue Khas Makassar seperti baruasa, cucuru'bayao merupakan menu wajib pada acara tersebut.

Seiring banyaknya peminat, usaha pembuatan dodol dikembangkan dengan membuka toko yang berada di tepi jalan poros Kabupaten Takalar yang banyak dilalui kendaraan maupun bis wisata. Daerah pemasaran pun meluas dari Kabupaten Takalar, Jeneponto, Maros dan Kota Makassar.

Ibu Hj. Arifah Dg. Ngiji menerima pinjaman modal kerja dari Perum Jamkrindo Kanca Makassar untuk mengembangkan usaha pembuatan dodol yang pembuatannya masih menggunakan tenaga kerja manusia bukan mesin. Selain itu juga untuk mengembangkan *design packaging/* kemasan yang masih sederhana agar dapat lebih menarik konsumen untuk membeli Dodol Hati Mulia sebagai oleh-oleh dari Makassar.

The Sweet Dodol of Hati Mulia

The dodol and traditional Makassar snack business in Lengcese Village, Sub-District of Mangarabobang, Takalar District, South Sulawesi Province firstly only catered to the demands of wedding, Aqiqah, Maulid and other parties in the home area of Mrs. Hj. Arifah Dg. Ngiji. The people generally still upholds the Bugis-Makassar culture of providing dodol made of black sticky rice and palm sugar as well as Makassar snacks like baruasa, cucuru'bayao as their obligatory cuisine in weddings and other parties.

With the rising demands, the dodol-making business is developed by the opening of a shop in the intercity road of Takalar District which is passed by many tourist buses.

Mrs. Hj. Arifah Dg. Ngiji receives capital loan from Perum Jamkrindo Makasar Branch to develop her dodol-making business which at the time was still handmade and not yet machine powered. Furthermore, the business developed a simple packaging design which appeals to consumers who purchase Dodol Hati Mulia as a souvenir from Makassar.





Kisah Mitra Binaan Perum Jamkrindo (3)

Story of Perum Jamkrindo's Mentored Partner (3)

Shafna Busana Muslim

Berbekal dari modal usaha yang ulet dan pantang menyerah, usaha dari Bapak Udik Haryanto yang bernama "SHAFNA BUSANA MUSLIM" ini berdiri pada tahun 2009, dengan mengandalkan keahlian Ibu Udik, yang biasa dipanggil Ummu Hanif ini, dalam hal desain pakaian khususnya baju muslim, baik baju anak, dewasa maupun mukena dan jilbab. Mukena bordir dan mukena kaos sulam pita merupakan ciri khas produk dari Shafna pada awal berdiri sampai terus berkembang setelah menjadi mitra binaan Perum Jamkrindo Kanca Surabaya pada Tahun 2010. Lokasi usaha Shafna Busana Muslim berada di Perum Villa Jasmine II Blok H/12 Sidoarjo Jawa Timur.

Jaringan pemasaran melalui internet menjadi andalan utama Bapak Udik untuk meluaskan pasar. Lewat www.mukenaku.com, Bapak Udik menjangkau pelanggan melalui agen-agen penjualan terutama untuk wilayah pemasaran luar Jawa, yang telah menyebar dari wilayah Nangroe Aceh Darussalam, Riau, Mamuju, Timika sampai dengan Timor Leste. Selain itu, event-event seperti pameran sering pula dimanfaatkan sebagai sarana promosi bagi Shafna, yang biasanya difasilitasi oleh Perum Jamkrindo Kanca Surabaya sebagai pembina UKM.

Mengandalkan 7 (tujuh) orang karyawan andal, dan modal kerja dari Program Kemitraan Perum Jamkrindo Kanca Surabaya, Bapak Udik Haryanto mengembangkan usaha ke produk seragam sekolah dan seragam olahraga dengan label "Shafna Seragam" yang telah dipercaya sebagai pelanggan sekolah-sekolah dan beberapa perusahaan swasta, bahkan Produk Shafna Seragam ini pernah pula menerima order dari tanah Timor Leste.

Shafna Muslim Attire

With tenacity and perseverance, the business of Mr. Udik Haryanto named Shafna Busana Muslim was established in 2009, by using the muslim attire-making skills of Mrs. Udik, who is usually called as Ummu Hanif. The business produces children and adult islamic clothing and types of head scarves. Embroidered scarves and ribbon embroidery is the characteristics of Shafna products from its commencement up to the development after being a mentored partner of Perum Jamkrindo Surabaya Branch in 2010. The location of Shafna Busana Muslim is in Perum Villa Jasmine II Blok H/12, Sidoarjo, East Java.

Internet-based marketing became Mr. Udik's mainstay to expand his market. Through www.mukenaku.com, Mr. Udik receives customers through his sales agents especially for the marketing area outside of Java which has spread to Nangroe Aceh Darussalam, Riau, Mamuju, Timika up to Timor Leste. Besides, exhibition events, which are facilitated by Perum Jamkrindo Surabaya Branch as the UKM Mentor, are also been used as a promoting tool for Shafna.

With the help of seven leading employees, and the capital from Perum Jamkrindo Surabaya Branch Partnership Program, Mr. Udik Haryanto branched out into producing school uniforms and sports wear with the label of Shafna Seragam which has been trusted by its customers of schools and several private companies. Even more, the Shafna Seragam products have now started accepting orders from Timor Leste.





Kisah Mitra Binaan Perum Jamkrindo (4)

Story of Perum Jamkrindo's Mentored Partner (4)

Berkaca dari Toko Sinar Timur

Looking Into The Mirror of Sinar Timur Shop

Keahlian Bapak Andi M. dalam pembuatan barang-barang keperluan rumah tangga dari kaca seperti aquarium, lemari kaca, tempat duduk kompor yang bahan baku utamanya dari kaca, mendorong beliau untuk menjalankan suatu bisnis berupa pembuatan lemari dan aksesoris berbahan baku kaca dengan membuka toko Sinar Timur pada tahun 2005.

Lokasi Toko Sinar Timur berada di Jl. Tanjung Raya II RT.01/RW.03 Kelurahan Saigon Kecamatan Pontianak Timur. Produk dari Toko Sinar Timur harganya relatif terjangkau, model dapat disesuaikan dengan selera pelanggan, serta yang membuat produk Toko Sinar Timur diminati konsumen karena produknya yang awet.

Dengan menjadi Mitra Binaan Perum Jamkrindo Kanca Pontianak, produk dari Toko Sinar Timur diharapkan dapat lebih luas dikenal masyarakat Pontianak dengan mengikuti ajang pameran.

Mr. Andi M's skills in the making of household tools from glass like aquarium, glass display and stove placement made out of glass enforced him to run a business in making cupboards and accessories made out of glass until he opens a shop called Sinar Timur in 2005. The location of Sinar Timur shop is in Jl. Tanjung Raya II RT.01/RW.03 Kelurahan Saigon, Pontianak Timur Sub-District. Products of Sinar Timur shop have a relatively affordable price. The models can be customized to the desires of customers, and what makes the products of Sinar Mulia be favored by customers is its durability.

By becoming a Mentored Partner of Perum Jamkrindo Pontianak Branch, products from Sinar Timur is hoped to be widely known in the society of Pontianak by its participation in many exhibitions.





Kisah Mitra Binaan Perum Jamkrindo (5)

Story of Perum Jamkrindo's Mentored Partner (5)

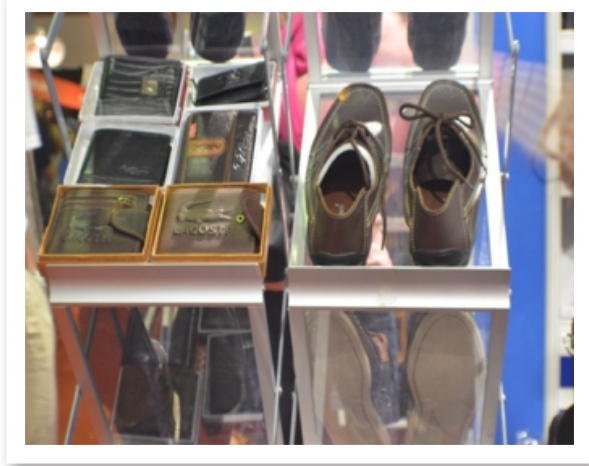


PD. Rizka Karomah

PD. Rizka Karomah

Usaha PD. Rizka Karomah yang beralamat di Jl. Sudirman No. 20 B RT 03 / RW 21 Garut dirintis sejak tahun 1986 oleh almarhum Bapak Lilik Darsono yang kemudian diteruskan oleh istrinya Ibu Siti Noor Darsono. PD. Rizka Karomah mempunyai usaha memproses kulit untuk bahan jaket, dan memproduksi jaket sesuai dengan pesanan. Selain itu juga memproduksi produk lainnya seperti sabuk, dompet, dan sepatu berbahan kulit.

PD. Rizka Karomah mendapat pinjaman Program Kemitraan dari Perum Jamkrindo Cabang Bandung untuk pengembangan usaha, disamping itu juga disertakan dalam kegiatan pameran untuk membantu promosi produk dari PD. Rizka Karomah agar lebih dikenal masyarakat luas.



PD. Rizka Karomah is addressed in Jl. Sudirman No. 20 B, RT 03 / RW 21, Garut. It was established in 1986 by the late Mr. Lilik Darsono which the business then is run by the wife Mrs. Siti Noor Darsono. PD. Rizka Karomah processes hide into leather, and produces jackets according to requests. Furthermore, it also produces other products such as belts, wallets and leather shoes.

PD. Rizka Karomah received a Partnership Program loan from Perum Jamkrindo Bandung Branch for its business development. Furthermore, the business also participates in exhibition events to help promote the products of PD. Rizka Karomah to gain the public's awareness.





Kisah Mitra Binaan Perum Jamkrindo (6)

Story of Perum Jamkrindo's Mentored Partner (6)

Tampil Trendy dengan Gadis Shop

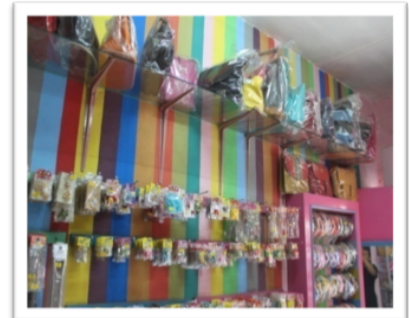
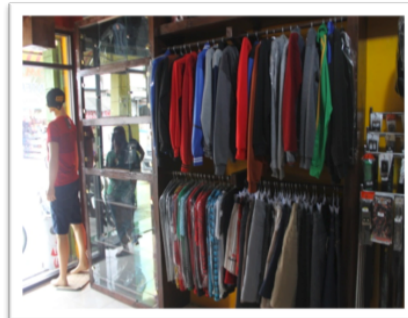
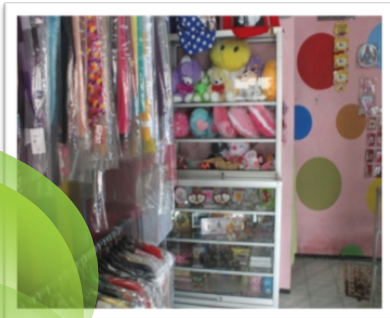
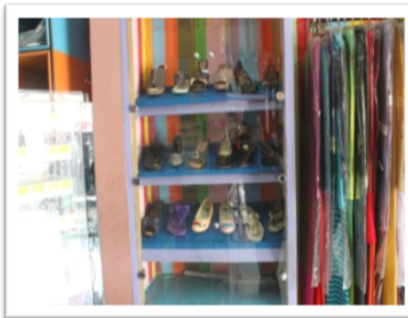
Bermula pada tahun 2006, Ibu Ida Rachma Setia Winarni mencoba membuka usaha perdagangan busana, khususnya busana wanita dan segala asesorisnya. Berani dengan segala risiko menjadi modal awal Ibu Ida membuka usaha dengan modal yang minim namun mengupayakan menjual produk yang sedang trend di pasaran sehingga barang dagangan tidak menyedot modal terlalu lama dan dapat diputar lagi untuk barang yang baru. Bermula dari sebuah toko busana dan asesoris kecil, saat ini Ibu Ida telah mampu membuka cabang baru di daerah lain pada tahun 2009 yaitu di Jl. Taruna No. 100 Wage, Sidoarjo, Jawa Timur dan usahanya terus berkembang dengan membuka toko busana khusus pria.

Ibu Ida Rachma Setia Winarni berharap dapat terus eksis di usaha ini dan dapat lebih berkembang baik dari macam barang dagangan dan pangsa pasar yang dituju. Kendala yang paling dirasakan saat ini adalah faktor pesaing yang semakin banyak sehingga mengharuskan Ibu Ida beserta keluarga untuk mengatur strategi pemasaran agar terus bisa bertahan. Event-event pameran juga dipakai oleh Ibu Ida Rachma Setia Winarni sebagai sarana berpromosi, ditambah fasilitas pendanaan Program Kemitraan yang diperoleh dari Perum Jamkrindo Kanca Surabaya.

Looking Trendy with Gadis Shop

Starting in 2006, Mrs. Ida Rachma Setia Winarni attempted to open a business in clothing, especially women's clothing and many kinds of accessories. Courageous in taking risks become Mrs. Ida's early asset in opening a business with minimum capital to start from. However, she put efforts in selling the products that are on trend. Hence, her products did not take long time to use up her capital, and it can be rotated for the use of new products. Starting from a small clothing and accessories shop, currently Mrs. Ida has opened a new branch in other area in 2009 which is located in Jl. Taruna No. 100 Wage, Sidoarjo, East Java, and her business thrives on by opening a men's wear store.

Mrs. Ida Rachma Setia Winarni hopes that she continues to stay in the business and will be able to improve in terms of the products she sells and her target market. The hindrance that is most felt is the competition factor which enforces Mrs. Ida and her family to strategize their marketing in order to sustain. Exhibition events are used by Mrs. Ida Rachma Setia Winarni as a promotion tool. The funding facility of the Partnership Program from Perum Jamkrindo as a mentor partner also contributed in the development of her Gadis Shop.





Kisah Mitra Binaan Perum Jamkrindo (7)

Story of Perum Jamkrindo's Mentored Partner (7)

Toko Maharani Maharani Shop

Ibu Dewi Anggraeni memulai mendirikan usaha di bidang penjualan pakaian jadi (baju muslim dan Batik) pria dan wanita pada tahun 2006 bertempat di Jl. Airlangga, Kompleks Airlangga Square No. 2 Mataram. Alasan Toko Maharani berdiri adalah untuk memberikan keragaman kreasi pada busana dan batik. Toko Maharani merupakan suatu pelopor batik khas NTB di wilayah daerah Mataram Nusa Tenggara Barat.

Ibu Dewi Anggraeni telah menjadi mitra binaan Perum Jamkrindo Cabang Denpasar sejak tahun 2010. Untuk memperluas pemasaran selain penjualan di outlet, dilakukan pula penjualan dengan cara online. Kendala dalam usaha ini dikarenakan Toko Maharani belum memproduksi batik sendiri, produksi batik masih dilakukan di Jogjakarta dikarenakan ongkos produksi pembuatan batik di wilayah Nusa Tenggara Barat masih terbilang cukup mahal untuk melakukan produksi sendiri.

Mrs. Dewi Anggraeni started her business in men's and women's retail clothing (muslim wear and Batik) in 2006. The store is located in Jl. Airlangga, Kompleks Airlangga Square No. 2 Mataram. The reason why Maharani Shop is established is to provide an extensive creation with clothing and Batik. Maharani shop is one of the founder of specialized Batik of NTB in the region of Mataram, Nusa Tenggara Barat.

Mrs. Dewi Anggraeni has become the mentored partner in Perum Jamkrindo Denpasar Branch starting from 2010. To extend the market other than its outlet, online marketing is also utilized. The hindrances found in running the shop is because Maharani Shop has not produced its own Batik. The production is made in Jogjakarta because the production cost of making Batik in Nusa Tenggara Barat is still considered as costly for a home production.



Kisah Mitra Binaan Perum Jamkrindo (8)

Story of Perum Jamkrindo's Mentored Partner (8)

Manisnya Buah UD. Syariah Buah

Bakat menjadi wirausaha telah melekat dari sejak Haliman Sitepu masih dalam masa kanak-kanak, dan dapat dikatakan bakat tersebut menurun dari ayahnya yang seorang wirausaha yang lumayan sukses dalam menjalankan usahanya. Usaha perdagangan buah yang dijalankan oleh Haliman Sitepu dapat dikatakan sebagai usaha keluarga turun temurun, karena sebelumnya usaha ini dijalankan oleh ayahnya. Namun daerah pemasaran pada waktu ini hanya disekitar daerah Tanah Karo, kampung halaman Haliman Sitepu. Selesaiya Haliman Sitepu menyelesaikan sekolah tinggi di Jawa, beliau kembali ke kampung halaman dan berniat melanjutkan usaha keluarga dan mengembangkannya. Ekspansi pertama yang dilakukan Haliman Sitepu adalah dengan membuka usaha di wilayah kota Medan, dan akhirnya pada tahun 2006 beliau membuka kios buah kecil-kecilan di Jl. Setia Budi No. 297 Kec. Medan Selayang Kota Medan.

Berkat menjadi mitra binaan Perum Jamkrindo Kanca Medan usaha Haliman Sitepu saat ini telah memiliki outlet penjualan buah sebanyak 2 tempat, yaitu di wilayah Jl. Setia Budi Medan dan wilayah Jl. Sukaramai Medan. Toko yang berada di wilayah Setia Budi Medan telah berkembang sangat pesat dan menjadi Toko buah terbesar di Jl. Setia Budi.

Dengan semakin berkembang pesatnya usaha dan keuntungan yang diperoleh sangat lumayan, kemudian Haliman Sitepu mengembangkan sayap usahanya dengan menjadi distributor atau agen buah di wilayah sekitar kota Medan, yang berlokasi di Jl. Sukaramai Medan. Haliman Sitepu menjual buah-buahan segar yang dipasok dari produsen/petani langsung atau melalui agen buah/distributor buah tersebar di Sumatera Utara. Untuk buah lokal, Haliman Sitepu memasok langsung dari petani seperti Pepaya, Sawo, Jeruk Medan.

How sweet UD. Syariah Buah is

The entrepreneurship talent that has been embedded in Haliman Sitepu from his childhood days can be said to be a talent running from his father as a fairly successful entrepreneur in running his business. The business of fruits trade that was run by Haliman Sitepu can be said to be a family run business because it was previously run by the father. However, the marketing area of the business is still located around Tanah Karo, Haliman Sitepu's hometown. After Haliman Sitepu finished high school in Java, he returned to his hometown and intended to continue and develop the family business. The first expansion that Haliman Sitepu conducted was by opening a business in the city of Medan, and finally in 2006 he opened small fruit stalls in Jl. Setia Budi No. 297 Kec. Medan Selayang, City of Medan.

Due to becoming a mentored partner of Perum Jamkrindo Branch Medan, Haliman Sitepu's business is currently thriving with two fruits outlets which are the one in Jl. Setia Budi Medan and the other in Jl. Sukaramai Medan. The location in Setia Budi Medan has vastly thrived and become the largest fruit stall in Jl. Setia Budi.

Hence, with the ever thriving business and the good profit achieved, Haliman Sitepu then branched out into becoming a distributor or an agent in the area of Medan, which is located in Jl. Sukaramai Medan. Haliman Sitepu sells fresh fruits which is supplied directly from producers or acquired from agents spread in North Sumatera. For local fruits, Haliman Sitepu supplies directly from farmers such as papaya, sawo, Medan oranges.





Kisah Mitra Binaan Perum Jamkrindo (9)

Story of Perum Jamkrindo's Mentored Partner (9)

Aku Art Fotografi

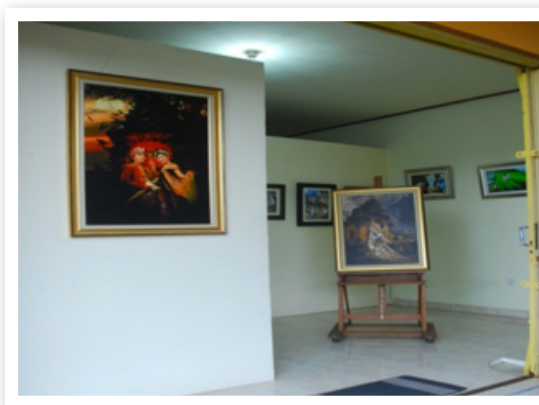
Yudi Pranata, memulai mendirikan usaha Fotografi pada tahun 2009 dengan nama usaha "Aku Art Fotografi" beralamat di Jl. Tegal Luwih Blok OO No. 26 Dalung Permai Denpasar Bali. Usaha fotografi saat ini merupakan jenis usaha jasa yang sedang meningkat terutama untuk event-event contohnya Pra-wedding, acara wedding, dokumentasi video dan menyediakan foto studio.

Untuk saat ini Bapak Yudi Pranata lebih banyak mendapatkan job Pra-wedding dan Foto Wedding karena minat masyarakat untuk membuat foto Pra-wedding sangat diperlukan dan foto wedding untuk dokumentasi acara pernikahan. Dengan mendapat pinjaman modal dari Perum Jamkrindo Cabang Denpasar, Bapak Yudi Pranata mengembangkan usaha fotografinya dengan membeli alat, lensa foto, dan menambah karyawan untuk dapat mencakup pangsa pasar yang semakin luas dan besar di dunia Fotografi.

Aku Art Photography

Yudi Pranata, established a photography business in 2009 by the name of "Aku Art Fotografi" addressed in Jl. Tegal Luwih Block OO No. 26 Dalung Permai Denpasar Bali. The photography business is currently a trending business especially for events such as pre-wedding, wedding, video documenting and photo studio.

Currently, Mr. Yudi Pranata receives more pre-wedding and wedding jobs due to the people's interest in creating pre-wedding shots, and also wedding photos to document a wedding ceremony. With the loan Perum Jamkrindo Denpasar Branch, Mr. Yudi Pranata develops his photography business by purchasing tools, lenses and adds in more employees in order to reach a larger target market in the photography world.





Penyaluran Dana Pembinaan (1)

Transfer of Development Fund (1)

Pelatihan Mitra Binaan Perum Jamkrindo Kantor Cabang DKI Jakarta

Perum Jamkrindo bekerjasama dengan PT. Binamitra Sanabil Internasional mengadakan pelatihan bertajuk Kewirausahaan dan Komunikasi Efektif Bagi Mitra Binaan Perum Jamkrindo. Pelatihan diikuti oleh 20 (dua puluh) mitra binaan dari Perum Jamkrindo Kanca DKI Jakarta. Maksud diadakannya pelatihan tersebut adalah memberikan pelatihan kewirausahaan dan komunikasi efektif yang dapat mengubah pola pikir mitra binaan Perum Jamkrindo agar dapat secara konsisten dalam meningkatkan bisnisnya, serta mampu mengelola keuangan secara profesional. Dengan pelatihan tersebut diharapkan mitra binaan termotivasi untuk terus mengembangkan bisnisnya menjadi usaha yang tangguh dan mandiri, serta mitra binaan berani memiliki mimpi-mimpi yang realistis dalam mengembangkan bisnisnya, sekaligus dapat menuangkannya dalam *action plan*.

Training of Mentored Partners for DKI Jakarta Branch Office of Perum Jamkrindo

Perum Jamkrindo in cooperation with PT. Binamitra Sanabil International conducts training titled Entrepreneurship and Effective Communication for Mentored Partners of Perum Jamkrindo DKI Jakarta Branch. The reason for holding this event is to provide entrepreneurship and effective communication training which can change the mindset of Perum Jamkrindo mentored partners. Hence, they can consistently increase their business as well as their finance in a professional way. With this training, it is hoped that the mentored partners are motivated in developing their business to become strong and independent as well as having the courage to have realistic dreams in developing their business, which then can be made into an action plan.





Penyaluran Dana Pembinaan (2)

Transfer of Development Fund (2)

Pameran HUT ke-32 DEKRANAS

Dalam rangka memeriahkan HUT ke-32 Dewan Kerajinan Nasional Indonesia, Perum Jamkrindo Cabang DKI Jakarta mengikutsertakan mitra binaan dalam Pameran HUT Dekranas yang diselenggarakan di Gedung Smesco.

32nd Anniversary Exhibition Of DEKRANAS

In celebrating the 32nd anniversary of Indonesia National Craft Board, Perum Jamkrindo DKI Jakarta Branch involved the mentored partners in the Dekranas Anniversary Exhibition which was held in the Smesco building.



Penyaluran Dana Pembinaan (3)

Transfer of Development Fund (3)

Pameran Gerakan Kewirausahaan Nasional

Dalam rangka memperingati Hari Kewirausahaan Nasional Tahun 2012, Perum Jamkrindo Cabang DKI Jakarta menampilkan mitra binaan untuk mengikuti pameran Gerakan Kewirausahaan Nasional bertempat di SME Tower pada tanggal 8-11 Maret 2012

National Entrepreneur Movement Exhibition

In celebrating the 2012 National Entrepreneurship Day, Perum Jamkrindo DKI Jakarta Branch presents our mentored partners in National Entrepreneurship Movement exhibition in SME Tower on March 8-11th, 2012





Penyaluran Dana Pembinaan (4)

Transfer of Development Fund (4)

Pameran HARKOPNAS EXPO 2012

Dalam rangka memperingati Hari Koperasi, Perum Jamkrindo Kanca Pontianak mengikuti Pameran Hari Koperasi Nasional yang diselenggarakan oleh DEKOPIN, bertempat di Palangkaraya pada tanggal 12-15 Juli 2012 dengan menampilkan mitra binaan Meranti Craft dengan produk yang ditampilkan berupa kain dan baju batik. Tujuan dari penyelenggaraan pameran adalah untuk mempromosikan produk-produk unggulan beserta peluang bisnis dan investasi yang dimiliki oleh Koperasi dan UKM di seluruh Indonesia, khususnya kepada investor dan *potential buyers* dari dalam dan luar negeri.

HARKOPNAS EXPO 2012

In celebrating the Cooperation Day, Perum Jamkrindo Pontianak Branch participates in National Cooperation Day Exhibition conducted by DEKOPIN, conducted in Palangkaraya on July 12-15th, 2012 by presenting our mentored partner Meranti Craft with the products of cloth and Batik. The purpose of this exhibition is to promote the leading products as well as business and investment opportunities that the Cooperation and UKM in Indonesia has, especially to foreign investors and potential buyers.



Penyaluran Dana Pembinaan (5)

Transfer of Development Fund (5)

Pameran Ramadhan Fair 2012

Perum Jamkrindo Kanca Bandung dalam rangka menyambut bulan Ramadhan mengikuti Pameran Ramadhan Fair 2012 yang diselenggarakan pada tanggal 04-06 Agustus 2012 bertempat di Lapangan Parkir Menara Bank BJB. Mitra binaan Perum Jamkrindo Kanca Bandung yang mengikuti Pameran Ramadhan Fair menampilkan produk berupa kerajinan dari bahan kulit serta kerupuk kulit.

2012 Ramadhan Fair Exhibition

Perum Jamkrindo Bandung Branch in celebrating the month of Ramadhan was involved in the Ramadhan Fair 2012 exhibition which was conducted in August, 4-6th, 2012. This was located in Bank BJB Tower's parking space. The mentored partners of Perum Jamkrindo Bandung Branch which participated in the Ramadhan Fair presents their products which were crafts from leather as well as crackers made out of hide.





Penyaluran Dana Pembinaan (6)

Transfer of Development Fund (6)



Pameran Resources of Indonesia Craft (Crafina 2012)

Crafina 2012 sebagai salah satu pameran kerajinan terbesar yang ada di Indonesia, memberikan inspirasi kepada pengrajin/pengusaha produk-produk kerajinan untuk meningkatkan kualitas, kreasi dan inovasi serta menjadi ajang promosi yang efektif untuk merambah pasar domestik maupun luar negeri. Pameran Crafina 2012 dilaksanakan pada tanggal 12-16 Desember 2012 bertempat di Hall A dan B Jakarta Convention Center. Perum Jamkrindo dalam pameran tersebut mengikutsertakan mitra binaan dari Perum Jamkrindo Kanca Bandung yaitu Rizka Karomah dengan produk kerajinan dari kulit sapi seperti jaket kulit, sepatu, dompet dan kerupuk kulit. Serta mitra binaan dari Perum Jamkrindo Kanca DKI Jakarta yaitu Kerudung Inna dengan produk yang dipamerkan berupa aneka kerudung untuk dewasa dan anak-anak.

Resources Of Indonesia Craft (Crafina 2012) Exhibition

Crafina 2012 as one of the largest craft show in Indonesia, inspires many craft makers and business owners to increase their quality, create and innovate as well as effectively promote their products to the domestic and foreign market. Crafina 2012 was conducted in December 12-16th 2012 in Hall A and B of Jakarta Convention Center. Perum Jamkrindo involved the mentored partners of Perum Jamkrindo Bandung Branch which is Rizka Karomah with the leather products such as jackets, shoes, wallets and crackers. The mentored partner from Perum Jamkrindo DKI Jakarta Branch also participated which is Kerudung Inna with the showcased products of many types of head scarves for children and adults.



Penyaluran Bina Lingkungan Perum Jamkrindo

Transfer of Environmental Development Program Fund of Perum Jamkrindo

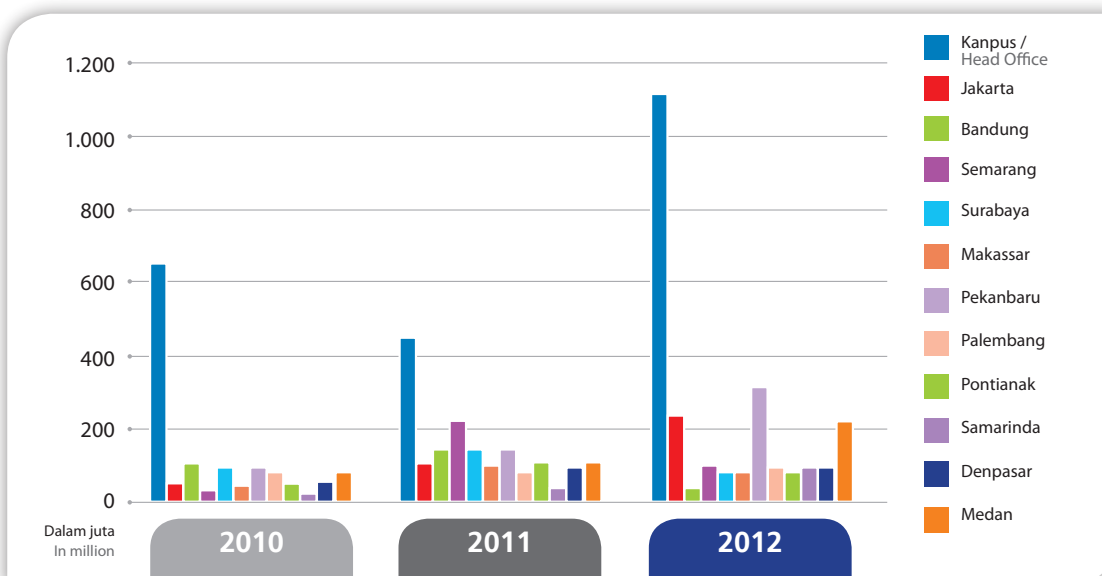
Program Bina Lingkungan adalah program pemberdayaan kondisi sosial masyarakat di sekitar wilayah kantor Perum Jamkrindo melalui pemanfaatan dana dari bagian laba Perusahaan. Perkembangan penyaluran Program Bina Lingkungan Perum Jamkrindo dari tahun 2008–2012 dapat dilihat pada tabel berikut:

The Environmental Development Program is a program which empowers the social condition of people in the area of Perum Jamkrindo office through the use of funds taken from the Company's profit. The development of fund distribution of Environmental Development Program Perum Jamkrindo from year 2008 to 2012 can be seen in the table below:

REALISASI PENYALURAN PROGRAM BINA LINGKUNGAN BERDASARKAN KANTOR CABANG PERUM JAMKRINDO TAHUN 2008-2012 / Realization of Fund Disbursement of Environmental Development Program Based on Branch Office of Perum Jamkrindo in 2008-2012

Kanca / Branch Office	2008	2009	2010	2011	2012
Kanpus / Head Office	178.541.590	143.803.000	644.897.000	448.219.630	1.117.064.150
Jakarta	23.000.000	42.000.000	43.798.000	105.000.000	233.700.000
Bandung	36.000.000	59.800.000	94.000.000	144.940.000	38.000.000
Semarang	12.500.000	74.130.000	19.535.000	221.138.000	108.026.544
Surabaya	39.368.995	55.150.000	88.000.000	148.834.313	71.126.000
Makassar	41.875.000	50.000.000	37.000.000	98.792.000	66.975.000
Pekanbaru	33.602.500	60.600.000	85.745.000	151.000.000	315.000.000
Palembang	5.554.215	90.534.700	78.444.000	75.566.000	99.250.000
Pontianak	35.500.000	61.500.000	40.500.000	109.750.000	82.289.000
Samarinda	55.000.000	53.000.000	15.000.000	40.611.458	90.000.000
Denpasar	28.500.000	65.900.000	42.300.000	99.500.000	93.600.000
Medan	20.411.701	8.000.000	75.083.960	112.346.250	218.450.000
JUMLAH / TOTAL	509.854.001	764.417.700	1.264.302.960	1.755.697.651	2.299.780.694

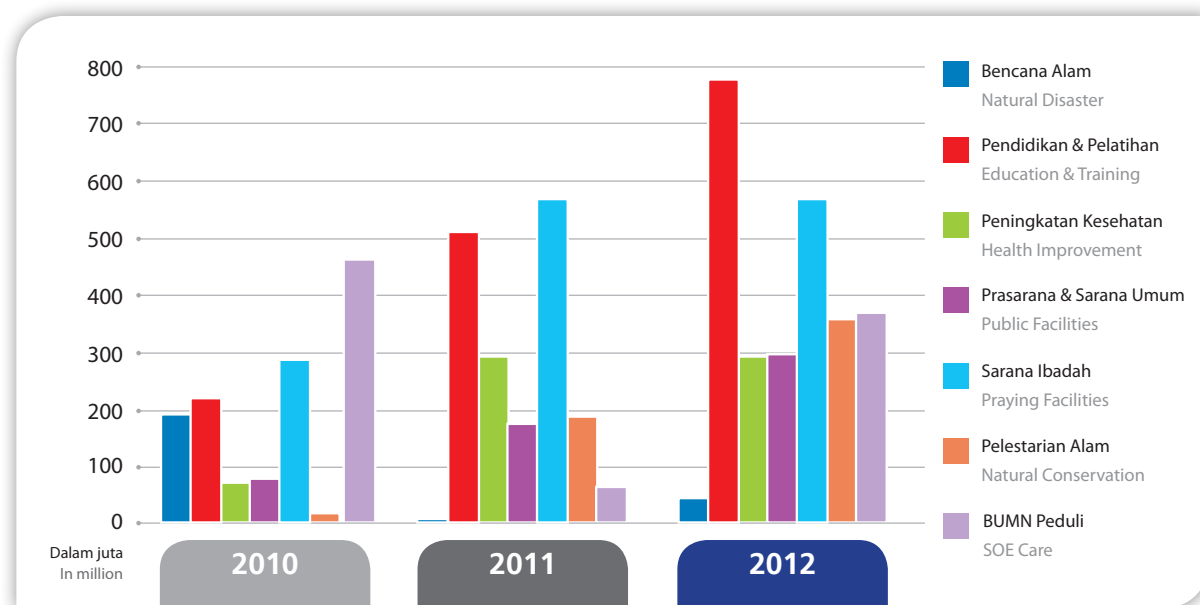
REALISASI PENYALURAN PROGRAM BINA LINGKUNGAN BERDASARKAN KANTOR CABANG PERUM JAMKRINDO TAHUN 2010-2012 / Realization of Fund Disbursement of Environmental Development Program Based on Branch Office of Perum Jamkrindo in 2010-2012





REALISASI PENYALURAN PROGRAM BINA LINGKUNGAN BERDASARKAN JENIS BANTUAN TAHUN 2008-2012
REALIZATION OF FUND DISBURSEMENT OF ENVIRONMENTAL DEVELOPMENT PROGRAM
BASED ON TYPE OF AIDS 2008-2012

Jenis Bantuan / Type of Aids	2008	2009	2010	2011	2012
Bencana Alam / Natural Disaster	39.584.590	118.000.000	182.000.000	-	41.000.000
Pendidikan & Pelatihan / Education & Training	90.050.000	179.657.500	216.377.000	500.810.000	768.176.650
Peningkatan Kesehatan / Health Improvement	102.687.696	45.050.000	64.050.000	292.450.458	287.739.000
Prasarana & Sarana Umum / Public Facilities	54.304.215	140.207.200	68.832.000	169.537.563	291.772.544
Sarana Ibadah / Praying Facilities	131.727.500	281.503.000	276.043.960	558.908.000	565.367.500
Pelestarian Alam / Natural Conservation	1.500.000	-	7.000.000	183.995.630	345.725.000
BUMN Peduli / SOE Care	90.000.000	-	450.000.000	50.000.000	350.000.000
JUMLAH / TOTAL	509.854.001	764.417.700	1.264.302.960	1.755.697.651	2.649.780.694





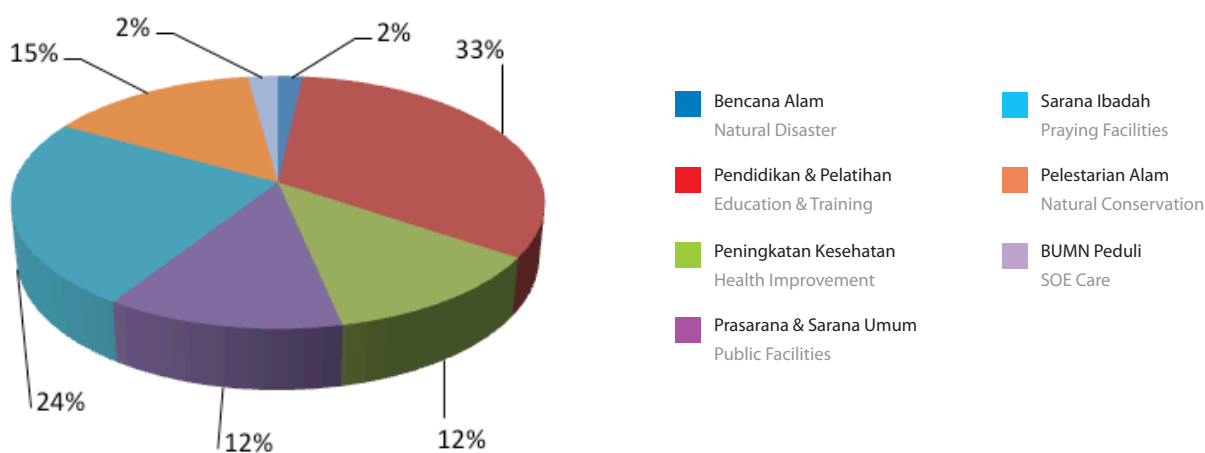
Selama tahun 2012 Perum Jamkrindo telah menyalurkan bantuan Program Bina Lingkungan sebagaimana dapat dilihat pada tabel berikut:

During the year 2012 Perum Jamkrindo has been delivering aid Community Development Program, as can be seen in the following table:

PENYALURAN PROGRAM BINA LINGKUNGAN BERDASARKAN JENIS BANTUAN TAHUN 2012
DISBURSEMENT OF ENVIRONMENTAL DEVELOPMENT PROGRAM BASED ON TYPE OF AIDS IN 2012

Jenis Bantuan / Type of Aids	Rp Juta Rp million
Bantuan Bencana Alam / Natural Disaster Aids	41.00
Bantuan Pendidikan & Pelatihan / Education & Training Aids	768.17
Bantuan Peningkatan Kesehatan / Health Improvement Aids	287.73
Bantuan Pengembangan Prasarana & Sarana Umum / Public Facilities Aids	291.77
Bantuan Sarana Ibadah / Praying Facilities Aids	565.36
Bantuan Pelestarian Alam / Natural Conservation Aids	345.72
BUMN Peduli / SOE Care Aids	350.00
JUMLAH / TOTAL	2,649,78

REALISASI PENYALURAN PROGRAM BINA LINGKUNGAN BERDASARKAN JENIS BANTUAN TAHUN 2012
REALIZATION OF DISBURSEMENT OF ENVIRONMENTAL DEVELOPMENT PROGRAM BASED ON TYPE OF AIDS IN 2012





Perum Jamkrindo Peduli Pendidikan (1)

Perum Jamkrindo Education Care (1)

Perum Jamkrindo Cabang Samarinda turut berpartisipasi dalam kegiatan Jambore Anak Ceria Bersama 750 Anak Yatim Dhuafa yang diadakan oleh DPU Kaltim, dimana Perum Jamkrindo Cabang Samarinda menjadi salah satu sponsor dalam kegiatan tersebut. Kegiatan Jambore Anak Ceria bersama 750 anak yatim dhuafa dilaksanakan di Lapangan Pemuda Bhayangkara Samarinda pada tanggal 7 Juli 2012. Kegiatan tersebut bertujuan untuk merangsang dan meningkatkan semangat prestasi, semangat kebersamaan dan semangat keceriaan anak-anak yatim dhuafa untuk meningkatkan kualitas diri menuju kemandirian.

Perum Jamkrindo Samarinda Branch was involved in the Jambore Anak Ceria with 750 Orphans which was conducted in DPU Kaltim where Perum Jamkrindo Samarinda Branch is one of the sponsors of the event. The Jambore Anak Ceria with 750 Orphans was held in Lapangan Pemuda Bhayangkara Samarinda on Juli 7th, 2012. The event was held to encourage and increase the spirit of achievement, togetherness and happiness in the orphans to increase the self-reliance to gain independence.



Perum Jamkrindo Peduli Pendidikan (2)

Perum Jamkrindo Education Care (2)

Melihat kondisi PAUD Citra Bangsa Sejahtera yang beralamat di Kampung Babakan II Suka Maju Desa Situ Udik Kecamatan Cibungbulang Kabupaten Bogor yang sangat memprihatinkan yaitu kegiatan belajar dilakukan dilantai semen beralaskan tikar, Kantor Pusat Perum Jamkrindo memberikan bantuan untuk pembangunan gedung PAUD Citra Bangsa Sejahtera yang saat ini memiliki 43 siswa dari kalangan dhuafa serta guru pengajar sebanyak 3 (tiga) orang. Dengan bantuan tersebut diharapkan PAUD Citra Bangsa Sejahtera mempunyai tempat belajar mengajar yang lebih representatif.

Seeing the devastated condition in PAUD Citra Bangsa Sejahtera with the teaching area located in Babakan II Suka Maju Village, Situ Udik Village, Cibungbulang Sub-District, Bogor District, Perum Jamkrindo Head Office to give aid for the construction of PAUD Citra Bangsa Sejahtera building which currently has 43 students from the people in need as well as teachers which amount to three people. The aid is hoped to make PAUD Citra Bangsa Sejahtera have a better area for teaching.





Perum Jamkrindo Peduli Pendidikan (3)

Perum Jamkrindo Education Care (3)

TK ISLAM /RA AL HUDA merupakan tempat pendidikan taman kanak kanak yang berlandaskan Islami yang terletak di Jl. Khayangan, Br. Samblong, Desa Yeh Sumbul, Kec. Mendoyo Kabupaten Jembrana. Untuk lokasi yang digunakan untuk membangun Bangunan TK/RA Al Huda adalah di belakang Masjid Al Huda dibangun di-atas tanah wakaf seluas 10 are.

TK/RA Al Huda memiliki jumlah murid sekitar 40 orang yang berasal dari wilayah Desa Yeh Sumbul. Dikarenakan di wilayah tersebut kurang begitu banyak pendidikan Islami maka banyak masyarakat terutama keluarga Islam yang ingin memasukan anaknya dalam pendidikan Islami.

Dengan diberikannya Bantuan Program Bina Lingkungan dari Perum Jamkrindo Cabang Denpasar diharapkan TK/RA Al Huda dapat menjadi lebih bermanfaat dan memberi kenyamanan untuk murid belajar di lingkungan sekitar karena pendidikan Islam TK/RA di Propinsi Bali masih sedikit.

TK ISLAM /RA AL HUDA is an Islamic based kindergarten which is located in Jl. Khayangan, Br. Samblong, Desa Yeh Sumbul, Mendoyo Sub-District, Jembrana District. The location that is used for the construction of TK/RA Al Huda is behind Al Huda Mosque is constructed on a piece of donated land of 10 acres.

TK/RA Al Huda has 40 students which comes from Yeh Sumbul Village. Due to the lack of Islamic education in the area, the people especially the Islamic families want to enroll their child in an Islamic education.

With the aid from Environmental Development Program of Perum Jamkrindo Denpasar Office, it is hoped that TK/RA Al Huda can bring more benefit and comfort to the students studying there because the Islamic education of TK/RA is still lacking in the province of Bali.





Perum Jamkrindo Peduli Pendidikan (4)

Perum Jamkrindo Education Care (4)

Madrasah Ibtida'iyah (MI) Sunan Ampel, yang terletak di Kec. Jonggat Kabupaten Lombok Tengah merupakan sebuah wadah dalam proses belajar mengajar bernafaskan Islami, bertujuan agar sekolah ini dapat memberikan manfaat kepada masyarakat khususnya di desa Labulia kecamatan Jonggat yang tergolong jauh dari pusat perkotaan sehingga dapat pembinaan untuk mentransfer perkembangan teknologi informasi yang sangat lambat.

MI Sunan Ampel termasuk memiliki banyak siswa yang berprestasi, oleh karena itu Perum Jamkrindo Cabang Denpasar melalui KAC Mataram memberikan Dana Bantuan Program Bina Lingkungan guna menyediakan kebutuhan utama sekolah ini seperti bangku dan meja belajar untuk siswa agar mendapat suasana belajar yang nyaman.

Madrasah Ibtida'iyah (MI) Sunan Ampel, which is located in Jonggat Sub-District, Central Lombok District is a place for an Islamic learning process. The purpose is for the school to give benefit for the people especially the people of Labulia Village, Jonggat Sub-District who are located far from the city central. Hence, they acquire a slower transference of IT development.

MI Sunan Ampel has many high achieving students. Therefore, Perum Jamkrindo Denpasar Branch through KAC Mataram transfers their aid through the Environmental Development Program in order to provide the main necessities of a school such as chairs and desks for students to learn in a comfortable environment.



Perum Jamkrindo Peduli Pendidikan (5)

Perum Jamkrindo Education Care (5)

SDN Jereneng, terletak di Kecamatan Jonggat Kabupaten Lombok Tengah, yang didirikan pada tahun 1974 merupakan salah satu Sekolah Dasar Negeri di Kecamatan Jonggat. Untuk kondisi bangunan SDN Jereneng merupakan jenis bangunan lama yang saat ini kondisinya sudah mengkhawatirkan, pada musim hujan atap bangunan sering mengalami kebocoran dan dindingnya sudah banyak yang keropos dan hanya tersedianya satu MCK yang mengalami sudah tidak dapat dimanfaatkan kembali.

Dikarenakan kebutuhan akan MCK di SDN Jereneng sangat dibutuhkan karena hanya terdapat satu buah MCK hal ini membuat siswa harus bergiliran menggunakan MCK. Oleh karena itu Perum Jamkrindo Cabang Denpasar melalui KAC Mataram memberikan bantuan guna merenovasi agar kebutuhan akan MCK dapat dimanfaatkan kembali oleh Guru dan Siswa SDN Jereneng.

SDN Jereneng, is located in Jonggat Sub-District, Lombok Tengah District, which was founded in 1974 and is one of the public elementary schools in Jonggat. The building condition of SDN Jereneng is an old building which is in a concerning condition. During the wet season, the ceiling leaks and the walls have become porous and there is only one bathroom which cannot be used anymore.

Due to the pressing need for bathrooms in SDN Jereneng which currently only has one, the students have to take turns in using the bathrooms. Hence, Perum Jamkrindo Denpasar Branch through KAC Mataram gave aid in renovating the bathrooms for them to be able to be used by the teachers and students of SDN Jereneng.





Perum Jamkrindo Peduli Pendidikan (6)

Perum Jamkrindo Education Care (6)

Perum Jamkrindo Cabang DKI Jakarta memberikan bantuan pendidikan kepada Yayasan Pesantren dan Madrasah Nurul Huda - Depok yang beralamat di Kp. Rumbut RT 006 RW 09 Kelurahan Pasirgunung Selatan Kecamatan Cimanggis - Depok

Perum Jamkrindo DKI Jakarta Branch gave aid to the Islamic Boarding House Foundation and Madrasah Nurul Huda, Depok which is located in Rumbut Village, RT 006 RW 09, Pasirgunung Selatan Sub-District, Cimanggis District, Depok.



Perum Jamkrindo Peduli Pendidikan (7)

Perum Jamkrindo Education Care (7)

Yayasan Nurul Amanah - Jakarta yang beralamat di Jl. RM Kahfi II RT 005/08 No. 01/02 006 RW 09 Kelurahan Pasirgunung Selatan Kecamatan Cimanggis - Depok menerima bantuan Program Bina Lingkungan yang diserahkan oleh Kepala Cabang Perum Jamkrindo DKI Jakarta, Bapak Imam Wahyudi.

Nurul Amanah Organization, Jakarta located in Jl. RM Kahfi II RT 005/08 No. 01/02 006 RW 09 Pasirgunung Selatan Sub-District, Cimanggis District, Depok received the aid of Environmental Development Program which is given by the Branch Head of Perum Jamkrindo DKI Jakarta, Mr. Imam Wahyudi.



Perum Jamkrindo Peduli Pendidikan (8)

Perum Jamkrindo Education Care (8)



Perum Jamkrindo Cabang Surabaya menyalurkan bantuan Dana Bina Lingkungan untuk renovasi sekolah di lingkungan Yayasan Miftahul Huda (Yasmida) di Ellak Laok, Lenteng, Sumenep pada tanggal 02 April 2012.



Perum Jamkrindo Surabaya Branch distributes their aid for Environmental Development Program to renovate the school in the area of Miftahul Huda Organization (Yasmida) in Ellak Laok, Lenteng, Sumenep on April 2nd, 2012.



Perum Jamkrindo Peduli Kesehatan (1)

Perum Jamkrindo Health Improvement Care (1)

Perum Jamkrindo Cabang Samarinda bekerjasama dengan LAZ DPU Kalitm menyerahkan bantuan kepada 50 (lima puluh) orang lansia dhuafa melalui Sekretariat Perkumpulan Lansia Bayur. Kepala Cabang Samarinda menyerahkan langsung bantuan tersebut kepada para lansia.

Perum Jamkrindo Samarinda Branch in cooperation with LAZ DPU Kalitm handed over aid to 50 elders in need through the Secretariat Bayur Elders Group. Head of Samarinda Branch directly handed the aid to the elders.



Perum Jamkrindo Peduli Kesehatan (2)

Perum Jamkrindo Health Improvement Care (2)

Dalam rangka peningkatan pelayanan kesehatan kepada warga masyarakat di daerah Kelurahan Jati Rawamangun, Kantor Pusat Perum Jamkrindo memberikan bantuan kepada Posyandu Mawar yang terletak di RW. 07 Kelurahan Jati Kecamatan Pulogadung Jakarta Timur. Bantuan diberikan untuk perbaikan, penambahan fasilitas di Posyandu Mawar sehingga diharapkan dapat meningkatkan kualitas kesehatan bagi ibu-ibu serta tumbuh kembang bayi dan balita.

In order to increase the health care service to the people of Jati Rawamangun Sub-District, Perum Jamkrindo Head Office gives aid to the Posyandu Mawar located in RW. 07 Jati Sub-District, Pulogadung District, East Jakarta. The aid is given to fix and add facilities in the Posyandu Mawar so hopefully it will increase the health quality for the mothers, babies and the toddlers' growth.



PAUD MAWAR



POSYANDU MAWAR



Perum Jamkrindo Peduli Kesehatan (3)

Perum Jamkrindo Health Improvement Care (3)

Kantor Pusat Perum Jamkrindo bekerjasama dengan Badan Amil Zakat Nasional (BAZNAS) memberikan bantuan berupa alat kesehatan Elektrokardiograf (EKG) untuk Rumah Sehat Baznas Makassar. Rumah Sehat Baznas memberikan pelayanan kesehatan gratis untuk masyarakat tidak mampu.

Perum Jamkrindo Head Office in cooperation with National Amil Zakat Organization (BAZNAS) gave aid in the form of a donated Electrocardiograph (EKG) for Baznas Healthy Home Makassar. Baznas Healthy Home Makassar provides health care for people in need.





Perum Jamkrindo Peduli Prasarana & Sarana Umum (1)

Perum Jamkrindo Public Facility and Infrastructure Care (1)

Desa Klakah merupakan salah satu desa dari sepuluh Desa yang ada di Kecamatan Selo Kabupaten Boyolali yang berbatasan langsung dengan Kabupaten Magelang. Secara geografis sebagaimana Kecamatan Selo pada umumnya, merupakan daerah yang berada di dua gunung yaitu Merapi dan Merbabu sehingga memiliki tanah pertanian yang subur dan banyak potensi alam yang belum terolah maupun sudah tersentuh kreativitas sumber daya manusia dan teknologi pedesaan sehingga menghasilkan sebagai barang dan jasa yang dibutuhkan oleh warga setempat maupun desa lain.

Jembatan penghubung antar kampung, dusun dan antar desa roboh akibat lahar dingin Erupsi Merapi sedangkan itu semua merupakan akses utama warga maupun anak sekolah. Dan selama ini jembatan tersebut baru merupakan jembatan pertolongan yang terbuat dari bambu yang sering sekali memerlukan perbaikan.

Perum Jamkrindo Cabang Semarang memberikan bantuan pembangunan jembatan Desa Klakah agar masyarakat bisa kembali beraktivitas dengan lancar.

Klakah Village is one of the ten villages in the Selo Sub-District, Boyolali District that shares direct borders with Magelang District. Geographically, like what Selo Sub-District is in general, it is an area with two volcanoes which are Merapi and Merbabu. Hence, they have fertile soil which has many natural potential that is left untouched by processing, human resource creativity and rural technology. Hence, they produce the goods and services needed by local people and the other villages.

The interconnecting bridge between the villages broke down due to the cold lava of the Merapi eruption. It was actually the main access of the people and school children. For all this time, the new bridge is an aid bridge made of bamboo which constantly needs fixing.

Perum Jamkrindo Semarang Branch distributes the aid for the construction of the bridge of for the Klakah Village for the people to be able to resume their activities smoothly.



Sebelum dibangun / Before improvement



Setelah dibangun / After improvement

Perum Jamkrindo Peduli Prasarana & Sarana Umum (2)

Perum Jamkrindo Public Facility and Infrastructure Care (2)

Perum Jamkrindo Cabang Bandung menyalurkan bantuan Program Bina Lingkungan untuk renovasi MCK di RT.001 RW.003 Gedebage Wetan Kelurahan Cisaranten Kidul Kecamatan Gedebage Kota Bandung.

Perum Jamkrindo Bandung Branch transfers aid of Environmental Development Program for the renovation of bathrooms in RT.001 RW.003, Gedebage Wetan, Cisaranten Kidul Sub-District, Gedebage District, City of Bandung.



Sebelum direnovasi / Before renovated



Setelah direnovasi / After renovated



Perum Jamkrindo Peduli Sarana Ibadah (1)

Perum Jamkrindo Religious Building Care (1)

Penyerahan Bantuan Bina Lingkungan Perum Jamkrindo Cabang Makasar kepada Pengurus Masjid Nuerul Amin Kabupaten Selayar untuk keperluan renovasi masjid.

The handing out of aid of Perum Jamkrindo Makasar Branch Environmental Development Program to the organizer of Nuerul Amin Mosque, Selayar District is done for renovation needs of the mosque.



Perum Jamkrindo Peduli Sarana Ibadah (2)

Perum Jamkrindo Religious Building Care (2)

Perum Jamkrindo Cabang Samarinda menyerahkan bantuan Program Bina Lingkungan untuk pembangunan Langgar Asy-Syuhada yang berlokasi di Jl. Senjiur 2 RT. 42 Kelurahan Lok Bahu Kec. Sungai Kunjang Kota Samarinda.

Perum Jamkrindo Samarinda Branch handed the aid of Environmental Development Program for the construction of Asy-Syuhada Mosque located in Jl. Senjiur 2 Rt. 42 Lok Bahu Sub-District, Sungai Kunjang District, City of Samarinda.

Pembangunan/Pengembangan Langgar Asy-Syuhada dilakukan karena kondisi Langgar yang sudah cukup tua sehingga perlu dilakukan renovasi, selain itu juga untuk menambah kapasitas jamaah sehingga dapat menampung jamaah lebih banyak lagi serta kenyamanan dalam beribadah.

The construction and development of Asy-Syuhada Mosque is done because the condition of the mosque was fairly old and in need of renovation. Furthermore, the construction was done to add capacity of room in order to accept more mass and provide more comfort in the prayer.





Perum Jamkrindo Peduli Sarana Ibadah (3)

Perum Jamkrindo Religious Building Care (3)

Kantor Pusat Perum Jamkrindo memberikan bantuan untuk pembangunan gedung Majelis Ta'lim Assalam di Desa Luwung Kecamatan Rakit Kabupaten Banjarnegara Jawa Tengah. Gedung Majelis Ta'lim tersebut akan dimanfaatkan sebagai tempat bagi ibu-ibu dan remaja putri melaksanakan pengajian, sebagai tempat TPQ bagi anak-anak serta untuk kegiatan memperingati hari besar agama Islam.

Perum Jamkrindo Head Office helped in constructing the building of Majelis Ta'lim Assalam in Luwung Village, Rakit Sub-District, Banjarnegara District, Central Java. The Majelis Ta'lim building is also utilized as a place for ladies to conduct their Al-Qur'an reading, and also as a TPQ for children to celebrate Islamic religious events.





Perum Jamkrindo Peduli Sarana Ibadah (4)

Perum Jamkrindo Religious Building Care (4)

Perum Jamkrindo Cabang Pontianak dan KAC Palangkaraya telah menyalurkan bantuan program bina lingkungan untuk beberapa sektor, salah satunya adalah bantuan sarana ibadah.

Langgar Al Hidayah berada di Desa Bangaris Kel. Tanjung Pinang Kec. Pahandut Palangkaraya kurang lebih 3 Km dari Kantor Perum Jamkrindo KAC Palangkaraya. Langgar AL HIDAYAH saat ini masih dalam proses renovasi dengan menambah lebar langgar, karena tidak lagi dapat menampung jamaah, terlebih pada saat sholat Tarawih di bulan Ramadhan dan sholat jumat.



Perum Jamkrindo Pontianak Branch and KAC Palangkaraya has transferred their help on Environmental Development Program in several sectors, one of them is renovation of religious buildings.

Al Hidayah Mosque is located in Bangaris Village, Tanjung Pinang Sub-District, Pahandut District, Palangkaraya which is approximately 3 kilometers from Perum Jamkrindo KAC Palangkaraya office. Al Hidayah Mosque is currently in a renovating process by adding the width of the mosque because it no longer facilitates the coming mass, especially for the Tarawih prayers during the month of Ramadhan and also Friday prayers.

Kondisi inilah yang melatarbelakangi keinginan membangun kembali sebuah Langgar yang representatif baik untuk ibadah, kegiatan hari besar Islam maupun untuk tempat penyelenggaraan pendidikan yaitu Taman Pendidikan Al-Qur'an (TPA). Dengan didasari hal itu maka Perum Jamkrindo Cabang Pontianak menyalurkan Dana Bantuan Program Bina Lingkungan kepada Langgar Al Hidayah.

This condition became the background of our wish to rebuild the mosque to become a good representative place for prayers, Islamic events and also as a place to hold education such as Al-Qur'an Education Place (TPA). Based on that, Perum Jamkrindo Pontianak Branch transfers the fund from Environmental Development Program to Al Hidayah Mosque.

Perum Jamkrindo Peduli Sarana Ibadah (5)

Perum Jamkrindo Religious Building Care (5)

Perum Jamkrindo Cabang Bandung menyalurkan bantuan Program Bina Lingkungan untuk Sarana Ibadah di Masjid Al-Mujahadah yang beralamat di Grand Sharon Residence Jl. Sharon Garden No. 9 Kota Bandung.

Perum Jamkrindo Bandung Branch distributed the help from Environmental Development Program for religious building of Al-Mujahadah Mosque in Grand Sharon Residence, Jl. Sharon Garden No. 9, City of Bandung.





Perum Jamkrindo Peduli Pelestarian Alam (1)

Perum Jamkrindo Natural Conservation Care (1)

Kantor Pusat Perum Jamkrindo bekerjasama dengan PT. Bio Industri Nusantara mengadakan kegiatan penghijauan yang dilaksanakan di Desa Pagerwangi, Punclut, Bandung Barat bertemakan "Hejokeun Bandung" pada tanggal 25 Nopember 2012. Kegiatan yang diawali dengan jalan sehat, dilanjutkan dengan pembagian 500 bibit tanaman buah kepada peserta jalan sehat untuk ditanam di sekitar lingkungannya, serta penanaman 1000 pohon di areal lahan gundul di Desa Pagerwangi.

Perum Jamkrindo Head Office in cooperation with PT. Bio Industri Nusantara mengadakan conducted a greening event in Pagerwangi Village, Punclut, West Bandung with the theme of "Hejokeun Bandung" on November 25th, 2012. The event which was commenced with a long march, was continued with the distribution of 500 fruit plant seeds for the participants to plant in the neighbourhood as well as 1,000 pohon in the deforested area of Pagerwangi Village.



Perum Jamkrindo Peduli Pelestarian Alam (2)

Perum Jamkrindo Natural Conservation Care (2)

Bekerjasama dengan Komite Pembangunan Sarana Prasarana, Pendidikan, Kesehatan, Lingkungan dan Sosial Kabupaten Boyolali, Kantor Pusat Perum Jamkrindo mengadakan kegiatan penghijauan di Desa Tlogolele Kecamatan Selo Kabupaten Boyolali Jawa Tengah. Penanaman pohon sebanyak 16.400 pohon yang terdiri dari pohon Suren, Sengon, Kesemek, Nangka, dan Pinus.

In cooperation with Facility, Infrastructure, Education Health, Environmental and Social Committee in Boyolali District, Perum Jamkrindo Head Office conducted a greening event in Tlogolele Village, Selo Sub-District, Boyolali District, Central Java. The planting of 16,400 trees consists of suren, sengon, persimmon, jackfruit, and pine trees.





Perum Jamkrindo Peduli Pelestarian Alam (3)

Perum Jamkrindo Natural Conservation Care (3)

Dalam rangka mendukung Program Pemerintah dalam Gerakan Penanaman 1 Milyar Pohon, Perum Jamkrindo menjalin kerjasama dengan PT. Bakti Usaha Menanam Nusantara Hijau Lestari I mengadakan kegiatan penghijauan. Program penghijauan berupa penanaman 10.000 pohon dengan pola agroforestry di Desa Mekar Bakti Kecamatan Pamulihan Kabupaten Sumedang Jawa Barat yang termasuk dalam DAS Citarum.

In order to support the government program of 1 Billion Tree Planting, Perum Jamkrindo in cooperation with PT. Bakti Usaha Menanam Nusantara Hijau Lestari I conducted a greening event. The greening event took form in the planting of 10,000 trees using agroforestry pattern in Mekar Bakti Village, Pamulihan Sub-District, Sumedang District, West Java which takes part in the DAS Citarum.





BUMN Peduli (1)

SOE's Care (1)

KEGIATAN GELAR PASAR MURAH BUMN PEDULI 2012

- **PROPINSI SUMATERA UTARA**

Sebagai bentuk kontribusi dan wujud tanggung jawab sosial kepada masyarakat, maka Perum Jamkrindo Cabang Medan melalui program Bina Lingkungan ikut serta menyelenggarakan Kegiatan Gelar Pasar Murah, dengan tujuan untuk membantu menjaga stabilitas harga kebutuhan pokok yang dirasa dapat berguna untuk meringankan beban masyarakat.

Kegiatan pasar murah tersebut dilaksanakan oleh seluruh BUMN termasuk Perum Jamkrindo Cabang Medan yang berada di bawah koordinasi masing-masing ketua Forum Komunikasi BUMN diseluruh wilayah Indonesia terhadap 3 (tiga) komoditi pokok yakni Beras, Gula Pasir dan Minyak Goreng. Kegiatan Gelar Pasar Murah tersebut bertujuan untuk membantu stabilisasi harga kebutuhan pokok.

Kegiatan Gelar Pasar Murah dilaksanakan pada Hari Sabtu, tanggal 09 Juni 2012 yang bertempat di Kantor Balai Desa Cinta Rakyat Kecamatan Percut Sei Tuan. Untuk Kegiatan Gelar Pasar murah tersebut, Perum Jamkrindo Cabang Medan menyediakan 785 paket komoditi, yang setiap paketnya terdiri dari 6 kg Beras, 2 kg Gula Pasir dan 2 liter Minyak Goreng, yang dijual dengan harga hanya Rp 30.000/paket. (lebih murah sekitar 70% dari harga pasar eceran).

2012 AFFORDABLE MARKET ACTIVITY OF SOE CARE

- **NORTH SUMATERA PROVINCE**

As a form of contribution and social responsibility to the people, Perum Jamkrindo Medan Branch through the Environmental Development Program took part in the Affordable Market Event with the objective of helping to stabilize the basic needs in order to take away some burden from peoples troubles.

Affordable market activity is conducted by all SOE including Perum Jamkrindo Medan Branch under the coordination of each SOE Communication Forum Chairman in all areas of Indonesia regarding the three basic commodity which are rice, sugar and cooking oil. The Affordable Market Event has the objective to help stabilize the price for basic needs.

Affordable Market Activity is conducted on Saturday, June 9th, 2012 at the Cinta Rakyat Village Hall Office, Sub-District of Percut Sei Tuan. For the event, Perum Jamkrindo Medan Branch provided 785 packages of commodity with each consisting of 6 kilograms of rice, 2 kilograms of sugar and 2 liters of cooking oil which were sold for Rp 30,000 per package (70% cheaper than retail price).





BUMN Peduli (2)

SOE's Care (2)

KEGIATAN GELAR PASAR MURAH BUMN PEDULI 2012

- **PROPINSI SULAWESI SELATAN (2)**

Selain Kegiatan Pasar Murah di Propinsi Sumatera Utara, kegiatan serupa juga dilaksanakan oleh Perum Jamkrindo Cabang Makassar. Kegiatan Pasar Murah dilaksanakan pada tanggal 12 Juli 2012 bertempat di Kabupaten Sinjai.

2012 AFFORDABLE MARKET ACTIVITY OF SOE CARE

- **SOUTH SULAWESI PROVINCE (2)**

Other than the Affordable Market event in North Sumatera Province, a similar activity is conducted by Perum Jamkrindo Makassar Branch. The Affordable Market was conducted on July 12th, 2012 in the Sinjai District.



laporan tahunan • 2012 • annual report

PROGRAM KEMITRAAN DAN BINA LINGKUNGAN (PKBL)

PARTNERSHIP AND COMMUNITY DEVELOPMENT PROGRAM



Kantor Pusat / Head Office:

Gedung Jamkrindo

Jl. Angkasa B-9 Kavling 6

Kota Baru Bandar Kemayoran

Jakarta Pusat 10610, Indonesia

Telp. (62-21) 6540335

Fax. (62-21) 6540344, 6540348

www.jamkrindo.com